

Załącznik do rewizji Projektu Budowlano-Wykonawczego – Natryski Wrażeń w budynku sportowo-rekreacyjnym Aqua Park Łódź Sp. z o.o.

Ad 1

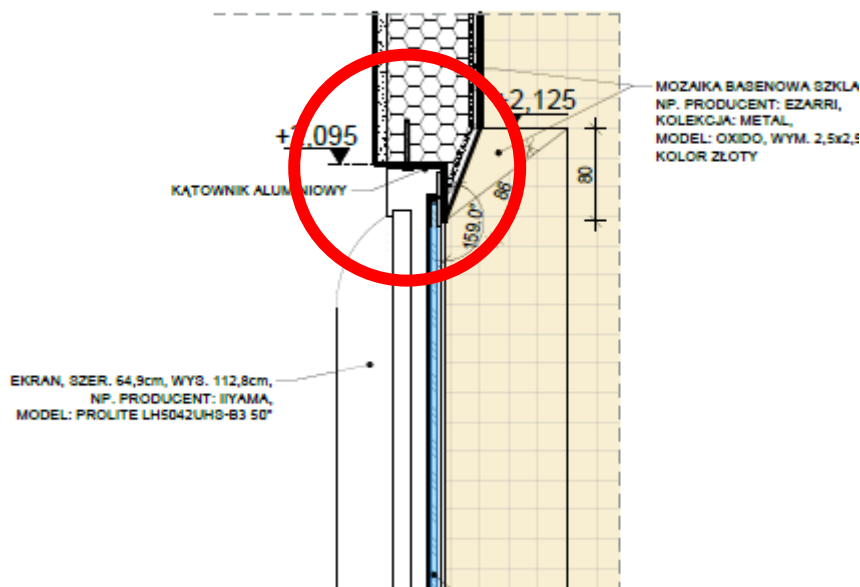
Mocowanie szyby w styrodurze rozwiązać na etapie realizacyjnym – do ustalenia z architektem. Rozwiązanie musi uniemożliwić wepchnięcie szyby do środka.

W dokumentacji projektowej budowlano – wykonawczej pn. Przebudowa fragmentu strefy SPA w zakresie zespołu natrysków w budynku sportowo-rekreacyjnym Aqua Park Łódź Sp. z o.o., branża Architektura, rysunek PBW-A-08 – DETAL 1 – MOCOWANIE SZYBY DO ŚCIANY PRYSZNICA, został przedstawiony sposób mocowania szyby oddzielającej ekran pionowego monitora od części mokrej środka natrysku.

Z uwagi na materiał z jakiego została wykonana konstrukcja natrysku typu ślimak tj. styrodur, jest niewystarczająca do zamontowania profili aluminiowych, w których zostanie osadzona szyba. Wykonawca na etapie realizacji inwestycji zwróci się do Projektanta, przy udziale Zamawiającego, w celu zmiany sposobu mocowania szyby wraz z ramą do monitora i zastosowania odpowiednich kotwieni i podkonstrukcji (do podłogi i przeciwległej ściany, jeśli to konieczne), uniemożliwiającej wepchnięcie szyby do środka pomieszczenia technicznego przez klienta korzystającego z natrysku.

DETAL 1 - PRZEKRÓJ A-A

SKALA 1:5

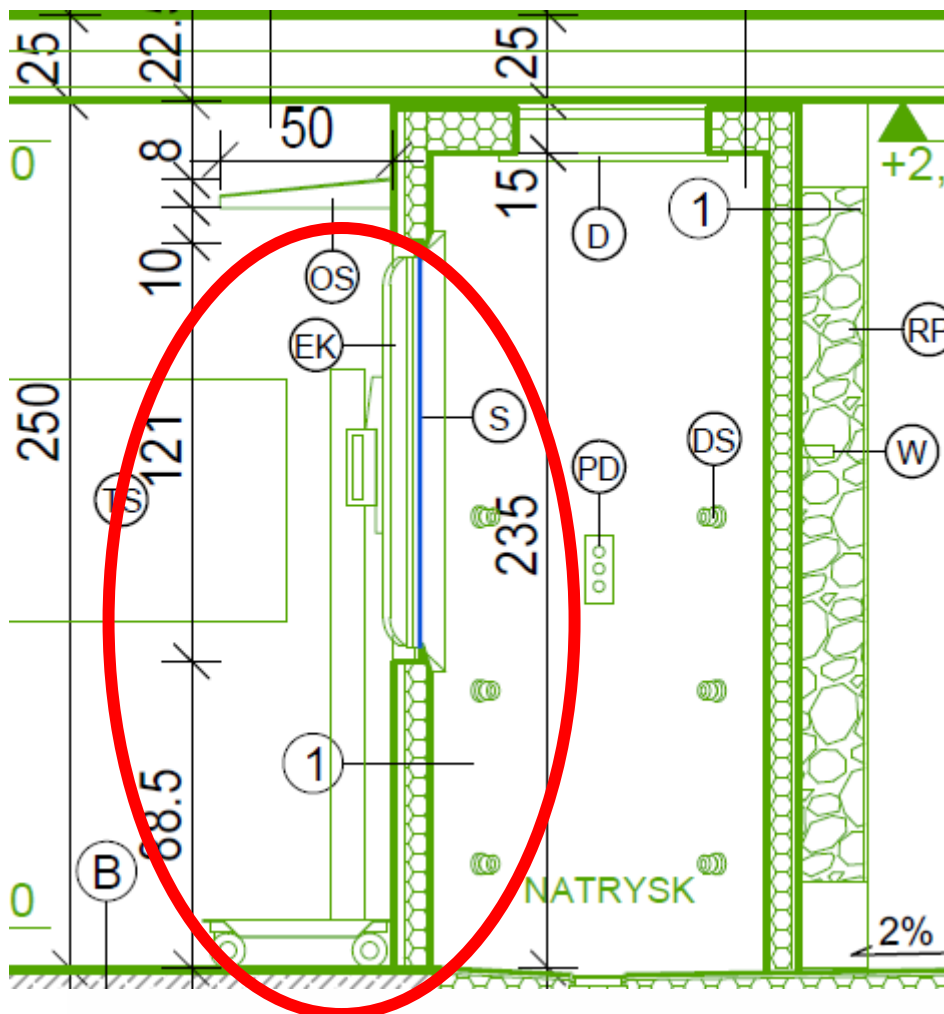


Ad 2

Należy zaprojektować inne rozwiązanie niż aktualne znajdujące się w projekcie dotyczące sposobu mocowania monitora. Po ostatnich ustaleniach monitor ma być mocowany do ramy ze szkłem (nie na mobilnym wózku i stelażu).

W dokumentacji projektowej budowlano – wykonawczej pn. Przebudowa fragmentu strefy SPA w zakresie zespołu natrysków w budynku sportowo-rekreacyjnym Aqua Park Łódź Sp. z o.o., branża Architektura, rysunek PBW-A-06 – PRZEKROJE, został przedstawiony sposób montażu monitora LED na konstrukcji mobilnej.

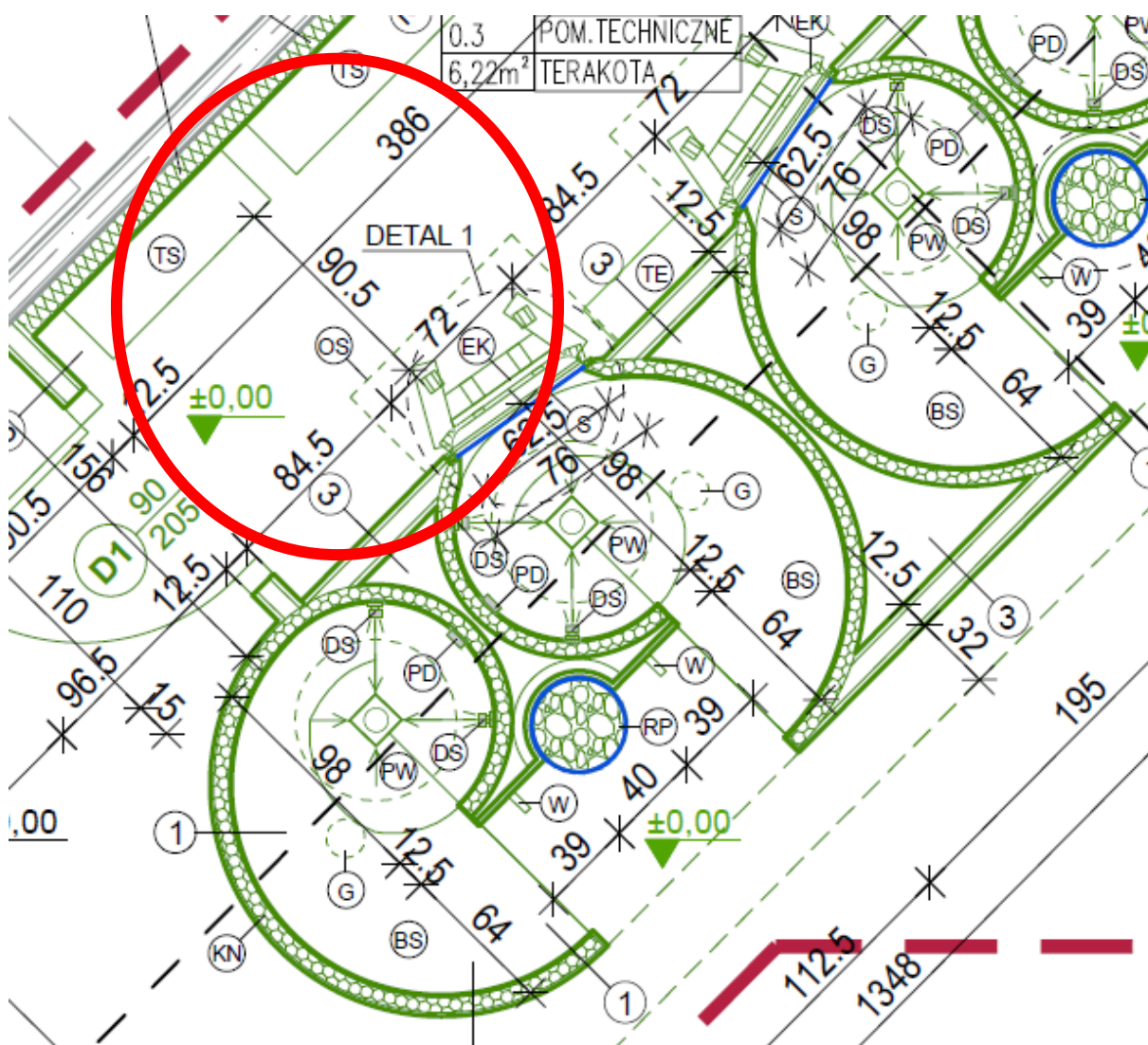
Wykonawca na etapie realizacji inwestycji zwróci się do Projektanta, przy udziale Zamawiającego, w celu zmiany sposobu mocowania monitora do konstrukcji ramy szyby oddzielającej pomieszczenie techniczne od środka natrysku. Konstrukcja mocowania monitora musi umożliwiać bezpośrednie przyleganie ekranu do szyby, poprzez zastosowanie dookólnej uszczelki.



Ad 3

Po zaprojektowaniu elementów dotyczących punktu 6 i 7 należy rozważyć zwężenie pomieszczenia technicznego 20 i 30 cm. Wymagana szerokość przejścia 90 cm.

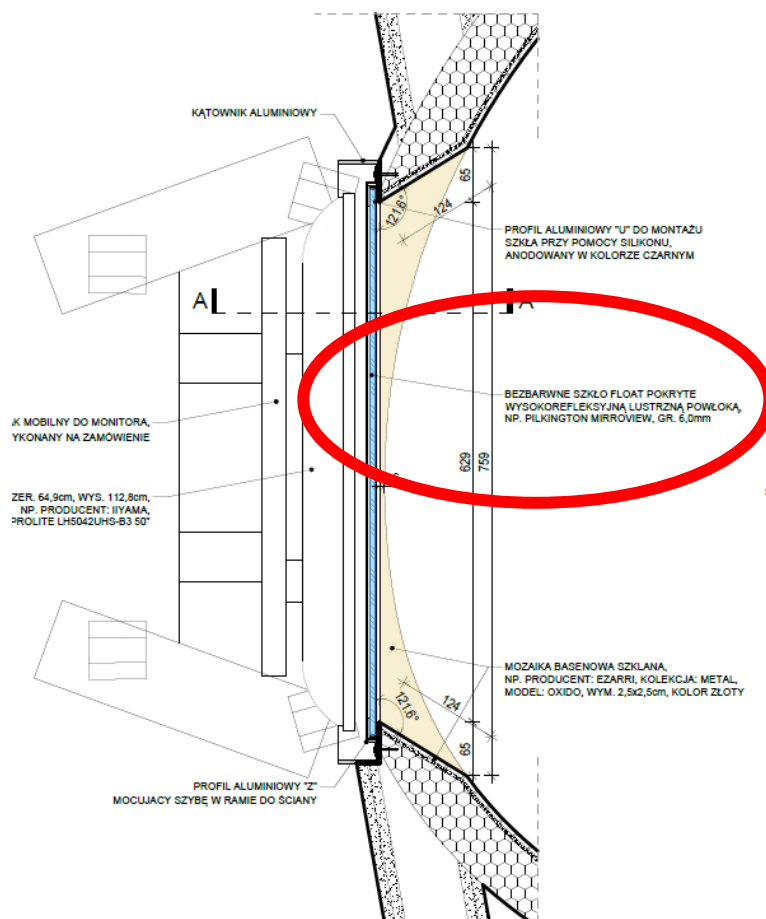
W przypadku zmiany projektowanego mocowania szyby z ramą oraz mocowania monitora do wersji „kompaktowej” tj. umożliwiającej uzyskanie więcej miejsca w pomieszczeniu technicznym, Wykonawca w konsultacji z Projektantem oraz Zamawiającym rozważy zwężenie pomieszczenia technicznego do wymiaru, który pozwoli przesunąć całą konstrukcję natrysków w głąb pomieszczenia technicznego i tym samym zyskując więcej miejsca na plaży Strefy Saun. Zamawiającego interesuje jak najefektywniejsze wykorzystanie przestrzeni w pomieszczeniu technicznym zachowując jednocześnie, jak najmniejszy wymiar od sterowników natrysków do ramy monitora.



Ad 4

W projekcie na szybie oddzielającej monitor od wnętrza natrysku znajduje się informacja o zastosowaniu folii bezbarwne szkło float pokryte wysokorefleksyjną lustrzaną powłoką, np. Pilkington mirrorview gr. 6 mm.

Zamawiający rezygnuje z zastosowania folii bezbarwnej pokrytej wysokorefleksyjną lustrzaną powłoką np. Pilkington mirrorview. Zamawiający stoi na stanowisku, że dodanie dodatkowej folii do szyby zaburzy odbiór obrazu monitora.

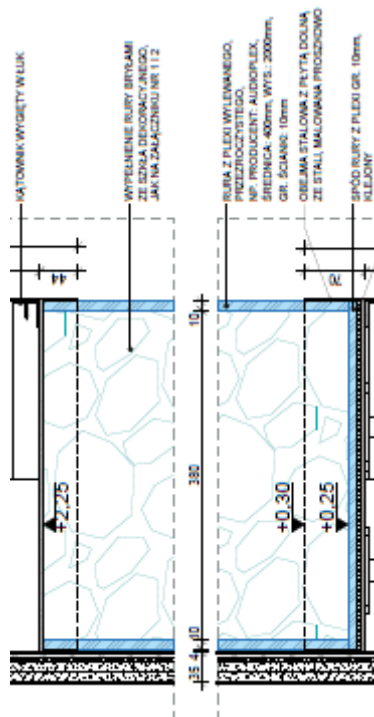


Ad 5

Należy zamówić dodatkowe dwie tuby do tzw. „cudów” na koszt Zamawiającego.

Zamawiający na etapie realizacji inwestycji przy zamówieniu tub z plexi wylewanego przezroczystego np. producent Audioplex, średnica: 400 mm, wys.: 200 mm, gr. ścianki: 10 mm, zamówi dodatkowo jeszcze dwie tuby o tych samych parametrach na koszt

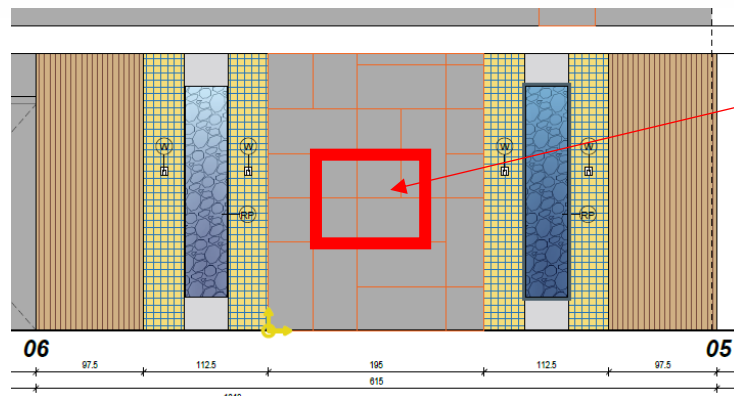
Zamawiającego, po uprzedniej akceptacji oferty cenowej przez Zamawiającego. Konstrukcja tzw. cudów musi umożliwiać ich przemieszczanie w zależności od potrzeb tj. należy ją wykonać w technologii mobilnej.



Ad 6

Przy wykonaniu ściany z okładziną z płytki Samoa Antracita, montaż płytek przystosować do montażu dowolnej atrakcji w formacie około 0,8x1,5m.

Wykonawca przewidzi na etapie wykonania ściany pomiędzy natryskami wyłożonej okładziną ceramiczną Samoa Antracita, zdejmowaną rewizję wbudowaną w ścianę, wykończoną tą samą okładziną ceramiczną o wymiarach około 0,8 x 1,5 m. Rewizja zostanie zamontowana bez przerywania okładziny, w formie drzwiczek magnetycznych, otwieranych przyssawką. Za rewizją należy doprowadzić instalację wodną DN15 oraz kanalizację DN50, obydwie zakorkowane na instalacji wodnej zawór zakończony korkiem. Dodatkowo do tych miejsc należy doprowadzić przewód elektryczny 3x2,5mm² oraz przewód sterowniczy 10x0,5mm², zakończone puszką hermetyczną, a w rozdzielniczy przewidzianym zabezpieczeniem jednofazowym B16, do zaplecza technicznego przewód sterowniczy.

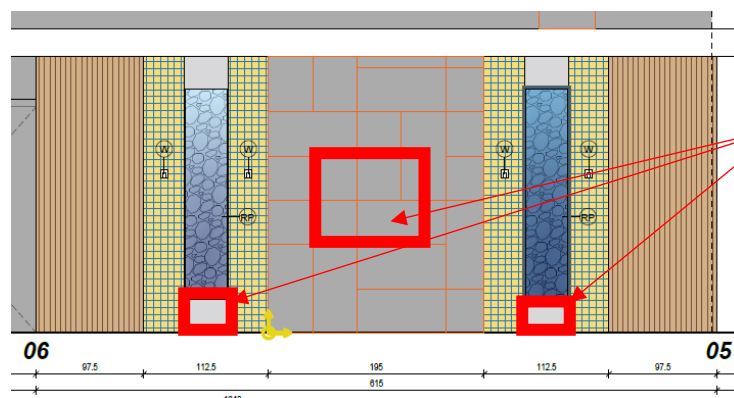


Miejsce zamontowania
rewizji na ścianie
między natryskami

Ad 7

Pod każdym tzw. „cudzie” (dwa projektowane oraz dodatkowy z punktu 11) należy doprowadzić instalację wodną DN15 oraz kanalizację DN50, obydwie zakorkowane: na instalacji wodnej zawór zakończony korkiem. Dodatkowo do tych miejsc należy doprowadzić przewód elektryczny 3x2,5mm² oraz przewód sterowniczy 10x0,5mm², zakończone puszką hermetyczną, a w rozdzielniczy przewidzianym zabezpieczeniem jednofazowym B16, do zaplecza technicznego przewód sterowniczy.

Wykonawca przewidzi na etapie wykonania cokołów pod tubami z plexi wylewanego przezroczystego np. producent Audioplex, średnica: 400 mm, wys.: 200 mm, gr. ścianki: 10 mm, zamontowanie zdejmowanych rewizji wbudowanych w cokoły, wykończonych tą samą okładziną ceramiczną o wymiarach umożliwiających dostęp do instalacji wodnej DN15 oraz kanalizację DN50 z syfonem oraz przyłączem elektrycznym 3x2,5mm² oraz przewodem sterowniczym 10x0,5mm², zakończonych puszką hermetyczną, a w rozdzielniczy przewidzianym zabezpieczeniem jednofazowym B16, do zaplecza technicznego przewód sterowniczy.



Miejsce zamontowania
rewizji na ścianie

Ad 8

Wodę i kanalizację od tzw. „cudów” należy doprowadzić:

- Do dwóch zaprojektowanych „cudów” – w części pod walcem „cudu”,
- W przypadku ściany i kasety z płytkami – za ścianą między drugim, a trzecim ślimakiem (dokładnie za kasetą).

Informacja udzielona w punkcie 7.

Ad 9

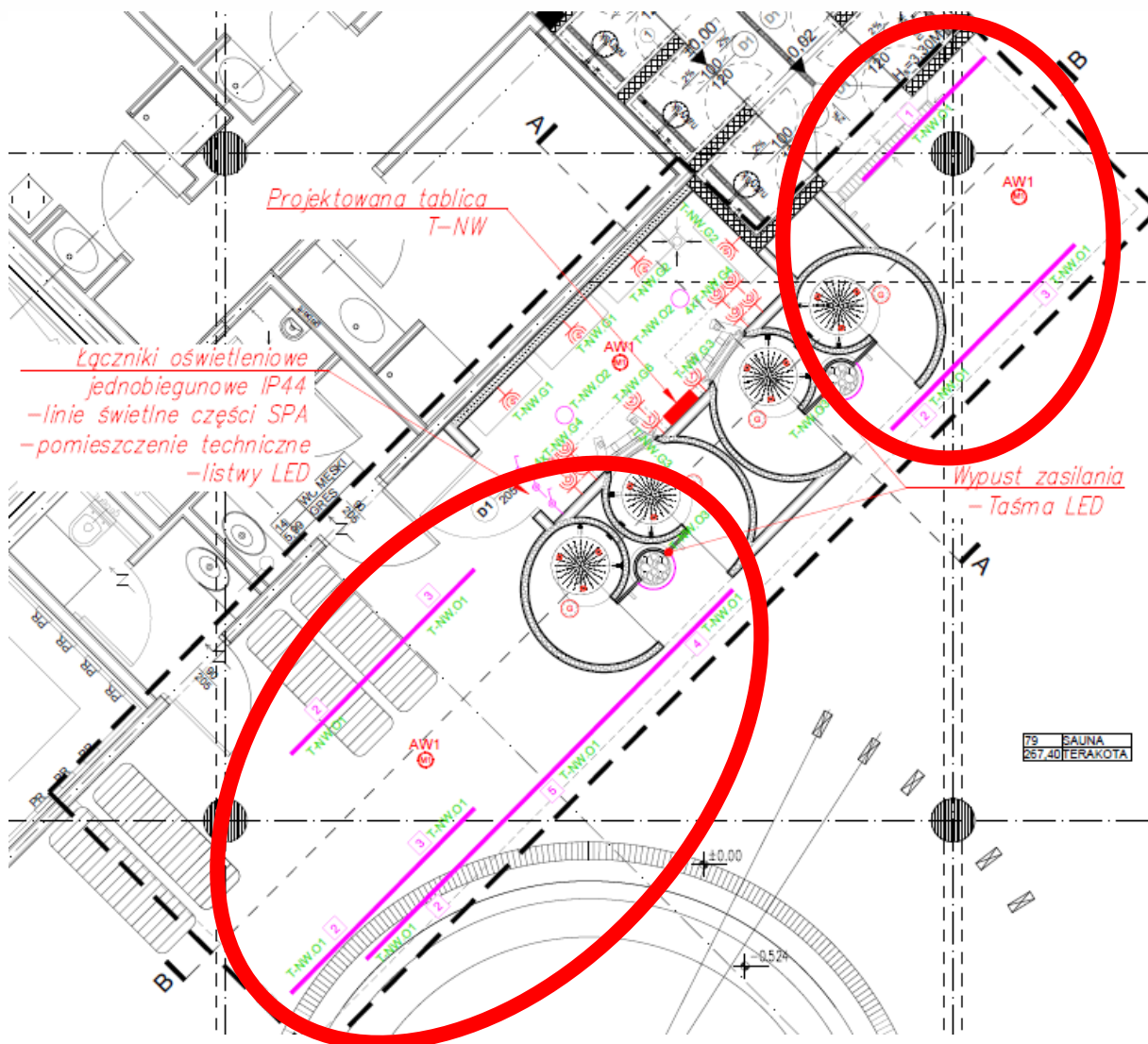
Obydwa zaprojektowane „cuda” muszą być demontowane, mobilne, dające możliwość wymiany na inną atrakcję w trakcie użytkownika.

Wykonawca przewidzi na etapie realizacji inwestycji rozwiązania techniczne umożliwiające demontowanie tub z plexi w celu zastąpienia ich inną atrakcją przez Zamawiającego.

Ad 10

Dodatkowo uwzględnić przyciemnianie światła pod stropem przy natryskach wrażeń i wejściem do WC w wewnętrznej strefie saun.

Wykonawca przy udziale z Zamawiającym zwróci się do Projektanta z rozwiązaniem technicznym montażu opraw liniowych, które będą umożliwiały przyciemnianie światła zamontowanych pod stropem poza obrysem natrysków.



Godziny otwarcia

Strefa Basenowa: pn. 9.00-22.00, wt.-pt. 7.00-22.00, weekend 9.00-22.00
Strefa Saun: pn.-czw. 11.00-22.00, pt. 11.00-23.30, weekend 9.00-22.00